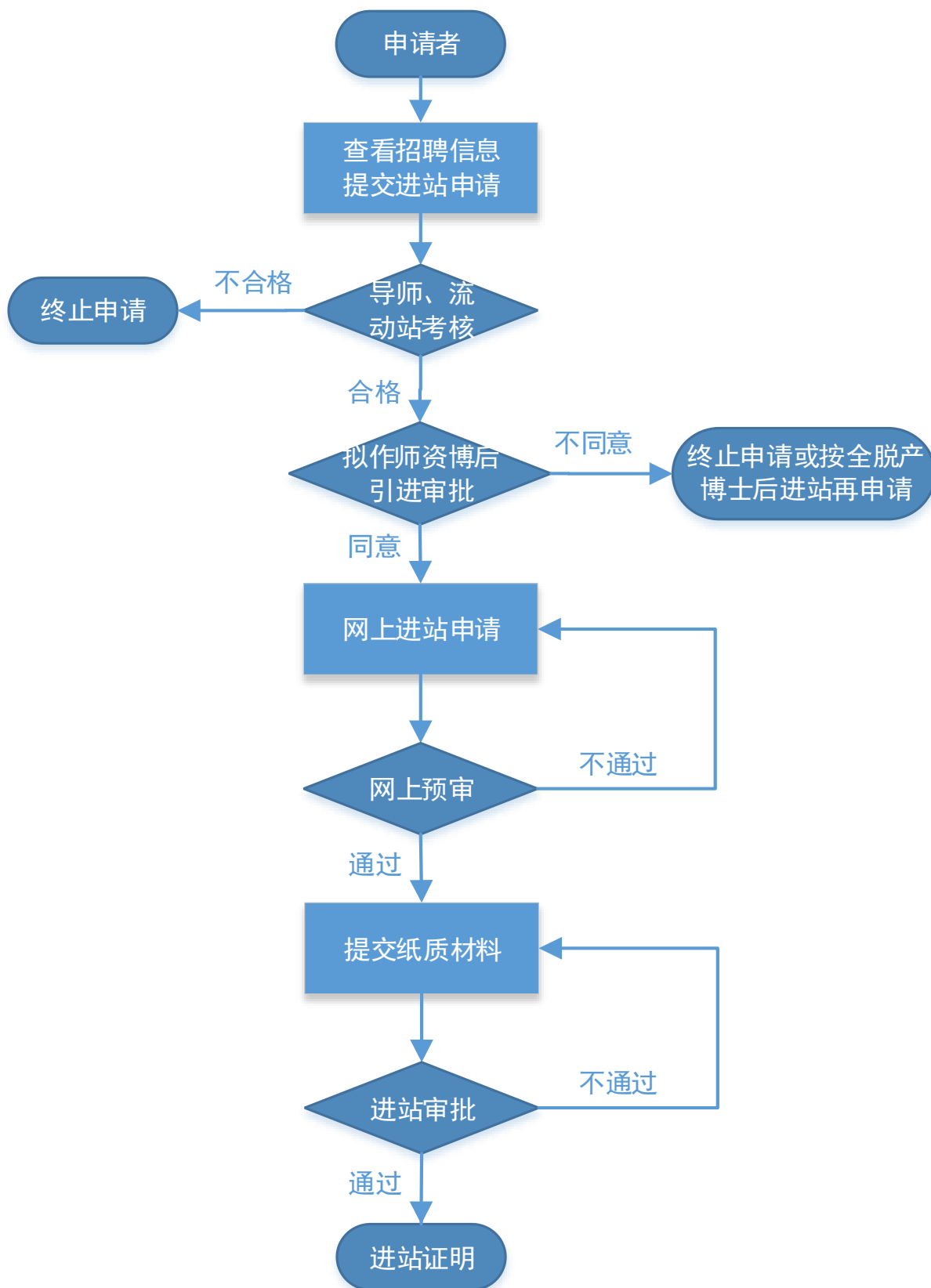


江苏大学师资博士后进站申请流程

(2020年3月版)



步骤	主要程序	材料准备
一、申请人查看招收信息、向导师及流动站提交申请	<ol style="list-style-type: none"> 1. 在江苏大学博士后网或相关招聘网站查看博士后招收信息； 2. 结合研究方向，联系博士后合作导师； 3. 准备简历等材料，向导师及流动站设站单位提出申请。 	<ol style="list-style-type: none"> 1. 个人简历 2. 身份证、博士毕业证书、学位证书 3. 科研学术能力相关证明材料 4. 其他相关材料
二、导师、流动站考核	<ol style="list-style-type: none"> 1. 合作导师对申请人思想品德及学术水平进行全面深入了解，填写考核意见； 2. 合作导师同意后，流动站设站单位根据“确保质量，择优录用”的原则对申请人的思想政治、学术水平等进行面试考核，填写考核意见。 	<ol style="list-style-type: none"> 1. 合作导师对申请人学术水平及思想品德的考核意见表 2. 博士后科研流动站设站单位学术部门考核意见表
三、拟作师资博后引进审批	经合作导师、流动站考核同意后，报人事处人事科按照教职工引进相关流程组织进一步考核面试，并报校师资工作会议讨论和校长办公会审批。审批结果以会议纪要或正式发文的形式公布。	
四、网上进站申请	经校师资工作会议和校长办公会审批同意按照师资博士后引进的申请人，在中国博士后网（www.chinapostdoctor.org.cn），博士后进出站栏目登录“中国博士后网上办公系统”，进行在线填报，并按系统提示上传相关证明材料扫描件。	
五、网上预审	网上申请提交后，及时联系流动站，按照“流动站、学校”层级先后进行网上预审。	
六、提交纸质材料	<ol style="list-style-type: none"> 1. 申请人向流动站提交纸质材料。 1-6 按顺序一式 2 份； 7-14 按顺序一式 1 份； 除证件、成果外，至少 1 份原件 2. 流动站在审核后，将纸质材料提交博后科。 	进站材料清单： <ol style="list-style-type: none"> 1. 博士后进站审核表 2. 博士后科研流动站设站单位学术部门考核意见表 3. 博士后进站申请表 4. 身份证复印件 5. 博士学位证书复印件 6. 特殊人员相关材料 7. 报到证（非必需材料，但进校报到后必须提供） 8. 专家推荐信（博士导师和博士后导师各 1 份） 9. 合作导师对申请人学术水平及思想品德的考核意见表 10. 个人简历 11. 进站体检表 12. 科研学术证明材料 13. 配偶、子女等基本情况 14. 其他所需材料
七、进站审批	进站申请网上信息和纸质材料审核无误后，按照“流动站、学校、省厅”层级先后进行网上审批。	
八、进站证明	审批通过后在线生成并打印“博士后研究人员进站备案证明”。	

注意事项：

1. 博士后进站申请所有信息应如实填写；
2. 证明材料扫描件必须为原件扫描，身份证要正反面，且上传照片必须为**标准证件照**；
3. 博士后进站审核表，需先按如下要求处理后上传：
 - 1) 非定向就业博士毕业生由博士毕业院校的学生毕业派遣部门或就业指导中心填写签字并加盖公章；
 - 2) 无人事（劳动）关系人员（含留学回国人员、辞职人员）按照档案存档情况填写签字并加盖公章。
4. 特殊人员相关材料主要包括
 - 1) 国外、境外、中外合作办学获得博士学位的申请人**需提供教育部留服务中心出具的学位认证书**；
 - 2) 辞职人员需提供原单位人事部门解除人事（劳动）关系证明或《辞职证明》，国家公务员辞去公职须提供《公务员辞去公职批准通知书》，上述材料需按照干部管理权限原则出具；
 - 3) 需迁户申请者需提供原户籍证明。户籍证明可为：常住人口登记表复印件、户籍页复印件、户口所在当地公安机关出具的户籍证明）；
 - 4) 户口注销证明（出国前已注销户口者提供）；
 - 5) 在国外获长期居留证的博士，需提交该证件的复印件。
5. **博士后进站体格检查表，按入职体检要求处理。**我校体检（自费）定在**江苏大学附属医院（江滨医院）**体检中心（门诊六楼，电话：0511-85021752），体检时间为工作日 8:00-9:00 之间，注意空腹，带上身份证。体检登记时，记得告知体检中心，体检项目为“江苏大学入职体检”。如发现患有严重疾病如精神病、癫痫病、恶性肿瘤等，不适宜进行科学研究的，则不予申请。